



Červenec
2019

Nezávislý Neustranný Občasník
revera

Služby pro
pěstouny

Co by můj syn měl vědět o světě



LiStOVáNí

Fredrik Backman

12. 9. 2019 17⁰⁰

Riegrova 51, České Budějovice

V rámci akce „DEN PRO RODINU“

+ zvýhodněný prodej knih autora

HOST
nakladatelství



Vážený čtenáři,
právě držíte v rukou NESTRANNÝ NEZÁVISLÝ OBČASNÍK REVERS. Toto číslo jsme se rozhodli věnovat tématu pěstounské péče.

Organizace Jihočeská rozvojová se této oblasti věnuje od roku 2014 prostřednictvím tzv. doprovázení pěstounských rodin, a tak bylo na čase se na toto téma podívat hlouběji i zde, na stránkách Reversu.

Dozvíte se, co to vlastně pěstounská péče je a kde hledat další informace. Jak to probíhá, když se člověk rozhodne stát pěstounem, co ho čeká a nemine a také to, s čím se může pěstoun během své pěstounské „kariéry“ setkat. Dočtete se také o lidech, kteří již pěstounskou péči vykonávají, jak se k pěstounství dostali, s čím se potýkali a potýkají a mnoho dalšího.

Přeji všem příjemný čas strávený ve společnosti našeho občasníku Revers.

Martina Zimmerlová,
vedoucí střediska Služby pro pěstouny při Jihočeské rozvojové o.p.s.

Anketa

- 1) Znáte pojem pěstounská péče? Pokud ano, dokázal/a byste vysvětlit, o co se jedná?
- 2) Víte, jaký je rozdíl mezi pěstounskou péčí a adopcí?
- 3) Uvažoval/a jste někdy o tom, že byste se chtěl/a stát pěstounem, nebo o jiné formě náhradní rodinné péče? O jaké?
- 4) Znáte pojem pěstounská péče na přechodnou dobu? Co podle Vás znamená?

Bohumil, 40 let, skladník

1. O tom jsem něco slyšel, je to něco jako že se někdo stará o děti, které nejsou jejich biologické.
2. Nevím.
3. Ne.
4. To se asi starají o ty děti jen krátkou dobu.

Jana, 34 let, administrativní pracovnice

1. Slyšela jsem ten pojem, a znamená to náhradní rodina dočasná, dokud se to dítě nedostane na stálo do jiné rodiny, která si ho osvojí.
2. Adopce je, že dítě zůstane v rodině nastálo, a pěstouni jsou náhradní na přechodnou dobu.
3. Neuvažovala, ale přemýšlela jsem, že kdybych nemohla mít děti, že bych si dítě adoptovala.
4. Teď nevím, myslela jsem, že pěstounská je na přechodnou dobu.

Ludmila, 65 let, důchodkyně

- 1) Ano, vezmu si dítě do své péče.
- 2) Pěstounská péče je, že dítě

není moje, mám ho dočasně, můžu ho vrátit. Adopce – jsem jeho rodič.

- 3) Ne, stačily moje děti.
- 4) Slyšela jsem o tom, v pěstounské péči mají děti na 2-3 roky a pak jdou dál.

Květa, 78 let, důchodkyně

- 1) Zním, pěstouni si vezmou děti za své a starají se o ně jako o vlastní.
- 2) Pěstouni mají dítě jen v péči. Adopce – dítě má mé jméno a já jsem jako rodič.
- 3) Neuvažovala, stačily mi dvě děti. Nebyly finance.
- 4) Malé dítě je tam dočasně, než je umístěno u jiných pěstounů.

Marcela, 44 let, na rodičovské dovolené

- 1) Ano, lidi si neosvojí děti, ale berou si je do péče.
- 2) Pěstouni mají plnou zodpovědnost, ale nemají všechna práva.
- 3) Ne.
- 4) Dovedu si představit, že se o dítě někdo stará, než si ho někdo adoptuje.

Štěpán, 22 let, IT

- 1) Ano, dítě nemá mámu ani tátu, a tak bylo přesunuto do jiné rodiny.
- 2) O pěstounské péči rozhoduje soud, u adopce si rodiče vybírají z volných dětí.
- 3) Ne, je mi teprve 22.
- 4) Slyším to poprvé.

Jan, 49 let, instalatér

- 1) Ano, je to forma náhradního rodičovství.
- 2) U adopce mám právo skoro jako opravdový rodič, kdežto jako pěstoun ne. Jo a pěstoun dostává prachy.
- 3) Ne, nechci mít děti.
- 4) Ne, ale asi to znamená, že ten pěstoun má dítě jen přechodně.

Irena, 35 let, asistentka

- 1) Trochu, jde o náhradní péči za rodiče, kteří se nestarají.
- 2) Víím, při adopci je dítě jen moje a při pěstounské péči se jen starám.
- 3) Ne, rozhodně já ne.
- 4) Nevím, ale něco jsem zaslechla ve zprávách, nicméně netuším.

- strana 3 -
NAHLAS
Anketa

- strana 4 -
ZAOŠTŘENO
Doma je tam, kde je
vám nejlépe

- strana 6 -
ZAOŠTŘENO
Rozhovor s pěstouny
- jaké jsou dojmy?

- strana 8 -
V KŘESLE
V rámci terapií nabízím
dětem jejich minulost

- strana 10 -
V PASTI
Co vás čeká na cestě
k tomu stát se pěstounem

- strana 12 -
OSUDY
Ze života takové normální
pěstounské rodiny

- strana 14 -
NA STOPĚ
Pěstounem v Británii

Ilustrace
titulní strana:
Daniel Kyncl

Editorial:
Martina Zimmerlová

Doma je tam, kde je vám nejlépe

Když se řekne pěstounská péče, mnoho lidí netuší, co si pod tímto pojmem představit. Často se v praxi setkáváme s tím, že si lidé pěstounskou péči zaměňují s adoptcí neboli osvojením. Obojí je náhradní rodinná péče, jen u osvojení se žadatel stává opravdu rodiči se všemi právy i povinnostmi. U pěstounské péče se žadatel stává pěstounem, což v praxi znamená, že má omezená práva, ale i povinnosti.

Pokud se podíváme do české historie, pojem pěstounská péče budeme objevovat už v období první republiky, kde fungoval celkem propracovaný systém. V 50. letech však nastal zlom a do popředí se dostala kolektivní zařízení. Naštěstí byl v roce 1963 přijat zákon o rodině a pojem i uchopení pěstounské péče se vrátilo do legislativního procesu, a dokonce vyrůstání dítěte v rodině (být náhradní) dostalo přednost před výchovou ústavní. I dnes má pěstounská péče své místo v legislativě, a to konkrétně v zákoně o sociálně-právní ochraně dětí, a najdeme ji také v občanském zákoníku. A také stále platí to, že výchova v rodině, i náhradní, má přednost před jakýmkoli typem ústavní péče. U nás, v České republice, rozlišujeme dva typy pěstounské péče. Jedním z nich je klasická pěstounská péče, často také nazývaná jako dlouhodobá pěstounská péče. Druhým typem je pěstounská péče na přechodnou dobu známá také jako profesionální pěstounská péče. Do dlouhodobé pěstounské péče se dostávají děti, o které se rodiče nemohou, nechtějí nebo neumějí postarat a nikdo z biologické rodiny (např. tety, babičky, dědečkové apod.) nemohou péči o děti převzít. Děti, které se dostávají do pěstounské péče, nejsou tzv. právně volné a není u nich možné osvojení. O pěstounské péči vždy rozhoduje soud. K párování dětí a pěstounů dochází na příslušném krajském úřadu. Vždy se pro konkrétní dítě hledají vhodní pěstouni, nikoli obráceně – pro pěstouny vhodné dítě. Dlouhodobá pěstounská péče

trvá do 18 let věku, pokud studuje, tak max. do 26 let. Většinu lidí zajímá, zda se může stát, že by se dítě vrátilo do původní, biologické rodiny. Může. Pokud rodina zajistí podmínky, aby dítě mohlo vyrůst „doma“, pak je návrat možný. Z praxe lze ale říct, že takových případů je minimum. Častěji dochází ke kontaktům s biologickou rodinou, nikoli k návratu. Co je ale důležité zmínit je, že pěstoun podle zákona může rozhodovat v běžných věcech. Mezi běžné věci ale např. nepatří vydání cestovního pasu, volba školy apod. K tomu by měl dát souhlas zákonný zástupce, tedy rodič. O případném rozšíření kompetencí pěstouna je možné požádat příslušný soud. I když může tento proces vypa-

připraveni přijmout jakékoli dítě od 0 do 18 let věku, mají své preference, které - je-li to možné - se snaží pracovníci úřadu zohlednit. Ne vždy to však jde. Dítě je pak do rodiny svěřeno na základě soudního rozhodnutí. Může však u pěstounů zůstat po dobu maximálně 1 roku. To je čas stanovený pro vyřešení jeho situace. Pokud biologická rodina splní požadavky na to, aby se dítě mohlo vrátit domů, je to možné. Pokud ne, hledají se další alternativy - např. dlouhodobá pěstounská péče nebo adopce. To už je ale na sociálních pracovnících, nikoli na pěstounovi. Ten má na starosti péči o dítě. Když se najde řešení situace dítěte, dochází k odchodu dítěte z rodiny.

Vždy se pro konkrétní dítě hledají vhodní pěstouni, nikoli pro rodiče vhodné dítě.

dat poměrně komplikovaně, je nutné dodat, že pěstouni mají k dispozici odbornou pomoc od pracovníků doprovodných organizací, také pracovníků Orgánu sociálně-právní ochrany dětí (dále jen OSPOD). Přechodná pěstounská péče slouží k tomu, aby bylo o děti postaráno v případě, že jsou v ohrožení (děti odebrané z rodiny, děti nalezené v babyboxu, opuštěné děti v porodnicích a nemocnicích apod.). V těchto případech přichází na řadu profesionálové. Ty eviduje krajský úřad a jakmile se o takovém dítěti dozví, opět pro něj hledá (stejně jako u dlouhodobých) vhodné pěstouny. Ačkoli profesionální pěstouni musí být

S pojmem pěstounská péče se také často uvádí, že se jedná o státem podporovanou a kontrolovanou formu náhradní rodinné péče. Dle názoru naší organizace je tato definice správná. Pěstouni jsou za svou činnost odměňováni prostřednictvím dávek pěstounské péče. Ty jsou určeny jak na potřeby dětí, tak i pěstounů. Tyto dávky jsou vypláceny měsíčně. Existují ale i jednorázové. Například, když je dítě pěstounům svěřeno, dostávají dávku na první „výbavu“. Tam je rozhodující věk dítěte a částky se pohybují od 8 000 Kč do 10 000 Kč. Pokud mají pěstouni v péči více jak 3 děti, mohou žádat o příspěvek na pořízení motorového vozidla.

A protože pěstounská péče má nejen svůj začátek, ale i svůj konec (při dovršení 18 let věku dítěte nebo při dokončení studia, ale max. do 26 let), přispívá stát dětem tak trochu do „začátku“ v jednorázové částce 25 000 Kč. Výše jsem uváděla, že pěstounská péče je státem podporovaná i kontrolovaná. Jak stát pěstounskou péči podporuje, už víme, a tak se pojdme společně podívat na systém „kontrol“.

Každý pěstoun je ze zákona povinen uzavřít tzv. Dohodu o výkonu pěstounské péče (pokud se jedná o společnou pěstounskou péči manželů, uzavírají pouze jednu). Může si vybrat, zda tuto dohodu bude mít uzavřenou s OSPOD, nebo s nějakou doprovázející organizací (přehled doprovázejících organizací v Jihočeském kraji najdete uvnitř časopisu). Ať už tak nebo tak, z této dohody (potažmo ze zákona) vyplývají určitá práva, ale také povinnosti. Obecně platí, že pěstoun má na základě uzavřené dohody k dispozici pracovníka, se kterým spolupracuje a řeší s ním starosti, ale také se s ním může podělit o radosti a úspěchy. Slyšet tak můžete o klíčovém pracovníkovi, doprovázejícím pracovníkovi anebo o už klasickém pojmu sociální pracovník. Pracovník pak pěstouny a děti v pěstounské péči navštěvuje 1x za 2 měsíce, a pokud je potřeba řešit např. nějakou akutní situaci, mohou být návštěvy či setkání i čtenější. Jedná se o tzv. doprovázení (klíčový pracovník je ten, který dohlíží, ale také pomáhá v nejrůznějších situacích, tedy doprovází nebo také provází rodinu).

Nároky pěstounů

Pomoc při zajištění osobní péče o svěřené děti

Tato formulace zní poměrně složitě a věřím, že spousta z nás neví, co si pod tím představit. A přitom je to poměrně jednoduché. Může se stát, že pěstoun onemocní a je na neschopence. Do rodiny se narodí dítě. Smutnější záležitost je to, když někdo rodinu opustí a je potřeba zajistit pohřeb. Úplně nejčastější situací je, že si pěstoun potřebuje zajít např. k lékaři anebo si splnit povinné vzdělávání. To jsou přesně ty situace, kdy má pěstoun právo žádat o pomoc. Jedná se o krátkodobou výpomoc v rozsahu hodin, max. dní, rozsah si určuje doprovázející organizace či OSPOD.

Respitní péče

Málo známý pojem, ale přitom poměrně příjemný. Pokud pěstoun pečuje o dítě starší 2 let, má nárok na odpočinek, a to ve výši 14 kalendářních dnů za rok. Prakticky to znamená, že OSPOD nebo doprovázející organizace na tento respit přispívá. Nejčastěji se jedná o letní tábory. Výši příspěvku má každá organizace nastavenou jinak.

Zprostředkování odborné pomoci

Protože je péče o děti v pěstounské péči náročná, zákonodárci pamatovali na zajištění odborné pomoci. Opět záleží na nastavené kapacitě organizace či OSPOD. S jistotou se ale můžete spolehnout na zákonný nárok 1x za 6 měsíců. A koho si jako odborníka můžete představit? Např. psychologa, speciálního pedagoga, právníka apod. Vždy se ale musí jednat o záležitosti spojené s výkonem pěstounské péče.

Povinnosti pěstounů

Zvyšování znalostí a dovedností

Tato povinnost zahrnuje pravidelné školení. Pěstoun by měl splnit 24 hodin školení za rok, který se začne počítat od první uzavřené Dohody o výkonu pěstounské péče.

Kontakt dítěte v pěstounské péči s rodiči

Toto je asi nejobávanější povinnost vůbec. Pěstoun je povinen udržovat, rozvíjet a prohlubovat sounáležitost dítěte jak s osobami dítěti blízkými, zejména s rodiči, a umožnit kontakt rodičů s dítětem v pěstounské péči, pokud soud nerozhodne jinak. Každý z nás má potřebu vědět, kým je a odkud pochází. Nejinak je to i u dětí v pěstounské péči. Pokud má rodič nebo jiná blízká osoba zájem o kontakt, je pro dítě mnohem snazší tyto informace získat. Kontakt s biologickou rodinou totiž nemusí znamenat hned to, že si dítě biologická rodina odvede. Jen ho třeba chtějí vidat. Zpočátku vždy doporučujeme tzv. asistované kontakty, to znamená, že na to pěstoun ani dítě není samo, ale mají oporu ve svém klíčovém pracovníkovi, který je při kontaktu s rodičem s nimi, vyjasňuje pravidla a v případě potřeby zasahuje nebo ukončuje kontakt. Na druhé straně kontakt nemusí být vždy osobní. Někde fungují například dopisy, telefonáty popř. sociální sítě.

Chcete se stát pěstounem?

Uvažovali jste někdy o pěstounství či jiné formě náhradní rodinné péče? Nevyznáte se ve formách péče a potřebovali byste se zde zorientovat? Žádná otázka není hloupá, nebojte se nás zeptat.

www.jihoceskarozvojova.cz

Přehled příspěvků a odměn v pěstounské péči

Příspěvek na úhradu potřeb dítěte	
Věk dítěte	Výše příspěvku
0–6 let	4 950 Kč
6–12 let	6 105 Kč
12–18 let	6 985 Kč
18–26 let	7 260 Kč

Příspěvek na úhradu potřeb dítěte				
Věk dítěte	I. stupeň závislosti	II. stupeň závislosti	III. stupeň závislosti	IV. stupeň závislosti
do 6 let	5 115 Kč	6 105 Kč	6 490 Kč	7 040 Kč
6–12 let	6 215 Kč	7 480 Kč	7 975 Kč	8 635 Kč
12–18 let	7 095 Kč	8 580 Kč	9 130 Kč	9 570 Kč
18–26 let	7 425 Kč	8 910 Kč	9 460 Kč	9 900 Kč

Přehled odměn pěstounů	
Počet dětí v PP	Výše odměny (hrubého)
1	12 000 Kč
2	18 000 Kč
3	30 000 Kč
4	36 000 Kč
5	42 000 Kč
6	48 000 Kč
1 dítě ve II. – IV. stupni závislosti	30 000 Kč
2 děti ve II. – IV. stupni závislosti	36 000 Kč
1 dítě ve II. – IV. stupni závislosti + jedno dítě zdravé	36 000 Kč

Text:
Martina Zimmelová

zao2třeno

Rozhovor s pěstouny. Jaké jsou dojmy?

Pěstouni Arnošt a Hanka

Kdy vás poprvé napadlo, že byste se chtěli stát pěstouny? Kdo nebo co vás na tuto myšlenku přivedlo?

S manželem jsme se mnoho let angažovali v sociálním sektoru, ať už to byla Arpida, kde jsme oba pracovali, nebo třeba i nezisková organizace Švagr, kde jsme se věnovali dětem z dětských domovů. S těmi jsme se pak osobně stýkali zhruba deset let, nejvíce na letních táborech, kde jsme pomáhali vařit. A ono to pak nějak přirozeně vyplynulo. Když jsme se z tábora vrátili domů, vzpomínali jsme na nějaké dítě, které by potřebovalo individuální péči, a bylo nám líto, že to není možné. A tak jsme začali uvažovat o stálé pěstounské péči. Už jsme měli doma nashromážděné všechny potřebné dokumenty, ale zřejmě nenasta-

la ta příhodná doba. Naše děti ještě nebyly odrostlé a syn pořád potřeboval péči. Čas plynul a my jsme se manželem věnovali naší práci. V neziskovém sektoru jsem mohla pracovat hlavně díky manželovi. On podporoval všechny mé blázniviny a pak se jich zúčastňoval se mnou.

Co bylo rozhodující pro to, že jste se rozhodli/a do toho jít?

V roce 2013 byla v naší republice uzákoněna pěstounská péče na přechodnou dobu. A o rok později jsme o ní začali vážně uvažovat, protože všechny podmínky byly příhodné. Vlastní děti už byly samostatné, vyletěly z hnízda, a tím pádem bylo také zázemí v rodinném domku.

Naplnilo pěstounství vaše očekávání? V čem?

Nevěděli jsme, do čeho jdeme. Snad jen to, že se nikdy dopředu nemůžete připravit na to, jaké dítě dostanete. To si nikdy

nemůžete vybrat. A na tom pak záleží veškerý průběh péče. Je to velmi náročné, přesto bychom zpětně své rozhodnutí stát se pěstouny na přechodnou dobu nezměnili. Dát potřebným dětem, třeba jen na chvíli, naši lásku, má opravdu smysl.

Pěstounka z Českých Budějovic

Kdy vás poprvé napadlo, že byste se chtěli stát pěstouny? Kdo nebo co vás na tuto myšlenku přivedlo?

Poprvé jsme s manželem otevřeli toto téma, když jsme měli dceru Jitku ve věku asi tří let a přáli si pro ni sourozence. To se ale nedařilo. Tak jsme zvažovali i jiné možnosti.

Co bylo rozhodující pro to, že jste se rozhodli do toho jít?

Na myšlenku stát se pěstouny nás přivedli vylepené plakáty, které byly tehdy také součástí

nějaké osvěty k tomuto tématu. Otevřeli jsme znovu toto téma, ale tentokrát už s konkrétním vyhledáváním informací. Řekla bych, že rozhodujících faktorů bylo více, které nás podnítily do toho jít. Ty osobní bych vynechala, aby zůstaly stále osobní. Pak bylo rozhodující i to, že místo u stolu v rodině u nás ještě pořád bylo. Tak proč ho nedat někomu, kdo je již na světě a potřebuje ho?

Naplnilo pěstounství vaše očekávání? V čem?

To je pro mě otázka, nad kterou bych raději bilancovala asi později. Máme malou v pěstounské péči přibližně tři roky. Ale myslím si, že mohu říci, že nelituji rozhodnutí stát se pěstounem. Máme se s malou moc rádi a vidím, že je u nás malé dobře, a o to přece jde.

Desatero pro náhradní rodiče

1. Tedy za prvé a znovu: nebojme se přijmout své „náhradní“ rodičovství za své!
2. Nebojme se o lásku dítěte! Vzájemný vztah se vytváří tím, jak spolu dennodenně žijeme.
3. Nebojme se pracovat na sobě samých! Svému dítěti můžeme porozumět jen do té míry, do níž jsme porozuměli sobě samým. A porozumění je prvním předpokladem účinné péče a pomoci, kterou naše dítě potřebuje. Nebojme se učit po celý život – a to i od našich dětí.
4. Zatajená pravda je v mezilidských vztazích nebezpečná. Nový svazek nemůže pojistit sebelepší zákon (natož pojišťovna), nýbrž pravda!
5. Dítě má o sobě vědět víc, než vědí ostatní. Nemělo by být zaskočeno nečekaným sdělením důležitých informací o svém původu a historii.
6. Nestací sdělovat, je třeba sdílet! Nečekejme, až se dítě začne samo vyptávat, ale začněme při vhodné příležitosti vyprávět sami!
7. Dítě sice není z nás, není „naší krve“, ale je naše! Bezpodmínečné přijetí dítěte je nezbytnou podmínkou dobrého rodičovství.
8. S horším raději počítejme (ostatně to je dobré v celém našem životě), tím lepším se dejme překvapit. Výchova a rodičovská péče nejsou všemocné – nemějme přepjatá očekávání a nadměrné, dítěti nepřiměřené požadavky!
9. O vlastních, biologických rodičích říkejme dítěti jen to dobré! Vždy je možné ukázat jejich nemoc či nemohoucnost, nedostatek podpory a pomoci z okolí, nešťastnou shodu okolností. Nesuďme a neodsuzujme.
10. Neizolujme dítě v kruhu nejužší rodiny! Otevřené rodinné společenství je tou nejlepší školou života a mezilidských vztahů. A modely, které dítěti v tomto ohledu nabídneme, je budou provázet po celý jeho život.



Prof. PhDr. Zdeněk Matějčík, DrSc., Doc. MUDr. Zbyněk Dytrych, DrSc. Jak a proč nás trápí děti. Praha Grada, 1997

Zdroj: <http://hledamerodicecz/2018/03/15/desatero-pro-nahradni-rodice/>

Adresář doprovodných organizací

Organizace	Adresa	Působnost - kraj, ORP
Arkáda, z.ú. - sociálně psychologické centrum	Husovo nám. 2/24, 397 01 Písek www.arkadacentrum.cz	Písek, Milevsko
Domeček, středisko pro volný čas a integraci	Branka 588, 374 01 Trhové Sviny www.domecek.org	Trhové Sviny, České Budějovice, Prachatice
Jihočeská rozvojová, o.p.s.	Riegrova 1756/51, 370 01 České Budějovice www.jihoceskarozvojova.cz	Jihočeský kraj
Oblastní charita Vimperk	Pravětín 23, 386 01 Vimperk www.fch-vimperk.cz	Jihočeský kraj
Otevřená OKNA, z.ú.	Pod Hradem 124/II, 377 01 Jindřichův Hradec www.okenko.eu	Jihočeský kraj, Kraj Vysočina
Paventia, o.s.	Kaplická 252, 381 01 Český Krumlov www.paventia.cz	Jihočeský kraj, Vysočina, Středočeský kraj, hlavní město Praha
PorCeTa, o.p.s.	Smetanova 1284, 390 02 Tábor Emy Destinnové 1, 370 01 České Budějovice www.porceta.cz	Jihočeský kraj, správní obvod ORP Pacov a Pelhřimov
Prevent99, z.s.	Centrum podpory pěstounských rodin: Bavorova 24, Strakonice, Primátorská 76, Prachatice, Senovážné nám. 9, České Budějovice www.prevent99.cz	Jihočeský kraj
Sociální služby města Milevska	5. května 1510, 399 01 Milevsko www.socsluzbymilevsko.cz	Milevsko
Temperi, o.p.s.	Rudolfovska tř. 151/60, 370 01 České Budějovice www.tempericb.cz	Jihočeský kraj
Pomoc rodinám, z.s.	Nová 385, 378 62 Kunžak	Jihočeský kraj
Trojlístek - centrum pro děti a rodinu, Kamenice nad Lipou, p.o.	Vítězslava Nováka 305, 394 70 Kamenice nad Lipou www.ddkamenicenl.cz	Jindřichův Hradec, Kraj Vysočina
Dobrá rodina, o.p.s.	Klimentská 1246/1, Praha, Nové Město www.dobrarodina.cz	Jihočeský kraj (celá ČR)
Sdružení pěstounských rodin, z.s.	Na Sadech 1854/29, České Budějovice www.pestouni.cz	Jihočeský kraj



Služby pro pěstouny

Jsme pověřenou doprovázející organizací. Pěstounům poskytujeme poradenství, zajišťujeme jim vzdělávání, podporujeme kontakt dítěte s jeho původní rodinou, zprostředkováváme rodinám psychologickou pomoc a další odborné služby.

www.jihoceskarozvojova.cz

Zaznamenala:
Martina Zimmelová

zao2třeno

V rámci terapií nabízím dětem jejich minulost

„Smekám před všemi pěstouny, kteří se rozhodli vzít si do náhradní rodinné péče dítě, o němž vědí především to, že si prošlo nějakým obrovským traumatem. V pěstounské rodině tak dostává další šanci pro svůj život,“ říká terapeutka Eva Klabanová. A vzápětí s ohledem na své dlouholeté zkušenosti dodává, že ne vždy všechno dopadne podle prvotních představ náhradních rodičů.

Mgr. Eva Klabanová

Vystudovala nejen obor učitelství, ale i speciální pedagogiku a logopedii. Absolvovala rovněž čtyřletý psychoterapeutický výcvik KBT. Od roku 2010 se v rámci soukromé praxe zaměřila mimo jiné na terapeutickou pomoc rodinám, které mají děti v pěstounské péči. Žije v Hradci Králové. Kromě rodiny ji baví snad všechny druhy turistiky, ale také vaření, zavařování, práce na chalupě, a najde si čas i na šití kabelek.

poradnahk-klabanova.webnode.cz

Pěstounská rodina může dítěti opravdu nabídnout víc než dětský domov?

Jsem přesvědčena, že ano. To je totiž v dnešní době velmi stěžejní a také diskutované téma. Jistě, v dětském domově je díky tamějším odborným pracovníkům dítě zabezpečeno téměř po všech stránkách. Záměrně říkám téměř. Chybí tam ovšem jediná bezpečná osoba, k níž by se dítě mohlo obracet. To se ukazuje podle dlouhodobých výzkumů jako hlavní a také nejpodstatnější faktor pro následný psychosociální rozvoj jedince.

Znám jednu ženu, která si s manželem vzala do pěstounské péče sedm zdravotně handicapovaných dětí. Ty by jinak zřejmě skončily v ústavech.

Ano, obdivuji ty, kteří se rozhodli pro toto poslání. To totiž není práce na směny jako v dět-

ském domově. Péče o takové děti je velmi náročná, prakticky je nepřetržitá. Vždy budoucím pěstounům říkám, že je potřeba zvážit nejen plusy, ale i mínusy. I rizika, že mohou vyhořet. Musí vědět, že mají podporu i ve svém širším okolí a také, že se mohou obrátit na odborníky, kteří jim podají pomocnou ruku. Tady pak přichází na řadu spolupráce s námi, tedy psychoterapeuty. Bohužel, zatím to není tak, že by každá pěstounská rodina měla svého přiděleného terapeuta. K nám přicházejí většinou až ve chvílích, kdy potřebují pomoc. Třeba proto, že dítě má velké problémy s chováním ve škole, ale i v náhradní rodině, které je potřeba řešit s odborníkem.

Co říkáte na případy, kdy si dítě do pěstounské péče bere rodina s vlastními dětmi?

Vždy je třeba myslet i na to, že v momentě, kdy do rodiny přijde dítě vyžadující opravdu velkou péči, tak ty biologické děti trochu strádají. Často to není na první pohled zřetelné. Proto vždy upozorňuji na to, aby vlastní děti už byly natolik strukturované, že té péče tolik nepotřebují. Podle mé zkušenosti to ovšem biologické děti velmi pociťují a je důležité, zda dospělí jsou ochotní do tohoto rizika jít.

Často se pěstouni rozhodnou pro dítě z jiného etnika, nebo takové, jehož rodiče například brali drogy. S jakými problémy se mohou později setkat?

Pěstounské rodiny musí velmi dopředu vždy počítat s tím,

že vynaložená péče se jim z nějakých důvodů nevrátí zpět. Třeba právě proto, že když se například romské děti dostanou do rodiny gádžů, mohou se ve věku, kdy hledají svoji identitu, cítit vykořeněné. Není to ovšem pravidlem. Stejně tak děti z rodin, kde byla nějaká psychiatrická zátěž nebo sociálně patologické jevy, mohou mít určité sklony, které ta pěstounská rodina vnímá jako genetickou zátěž. Důležité je, aby dítěti nikdo nepředhazoval, že se ve vypjatých situacích chová stejně jako jeho bláznivá babička nebo je stejný jako tatínek. Pokud se v pěstounské rodině děti vedou ke svébytnému „já“ a jsou brány takové, jaké jsou, je to riziko mnohem menší. Terapeutický náhradní rodič to ví a laskavým nastavením hranic ukazuje dítěti, že některé věci pro něj nejsou dobré. Neříkám ale, že se to opravdu podaří v každé rodině.

Pěstounská rodina přijme dítě se všemi jeho handicap, ať už psychickými nebo tělesnými, a nabídne mu otevřenou náruč a lásku. Přesto se stává, že dítě se chce v určitém věku potkat s biologickými rodiči. Co radíte?

Myslím si, že s rodinnou historií by se mělo pracovat hned od samého počátku. Podle věkové vyzrállosti dítěte mu postupně říct, že má rodiče, co se s nimi stalo a z jakých konkrétních důvodů muselo z rodiny odejít. Je to nesmírně důležité nejen pro uklidnění, ale i vytváření vlastní identity. Každý z nás má právo

vědět, odkud pochází či kdo byli jeho rodiče či prarodiče a kde vyrůstal. V momentě, kdy je minulost opředená tajemstvím, mozek z toho získává otisk neklidu. Nevím, kdo jsem, kam patřím. To jsou existencionální otázky, které si od určitého věkového období děti kladou, a je potřeba, aby i v pěstounské rodině na ně dostaly adekvátní odpovědi.

Pro pěstounské rodiny je to asi hodně stresující. Může terapeut nabídnout v takovém případě nějakou odbornou pomoc?

Rozhodně ano. Máme určité terapeutické techniky, kdy se dohledávají informace z OS-PODu, staré rodinné fotografie, vlastně nabízíme tomu dítěti minulost, a v momentě, kdy tohle dítě znají, tak ta touha vrátit se zpátky k biologickým rodičům je menší. Tvrdím, že děti by měly znát informace o svých biologických rodičích. Proč odpirat dítěti setkání s pro ně problémovým vlastním otcem, kterého si idealizovaly? Většinou totiž pochopí, že by nebylo dobré být s ním stále. Informace jim stačí a ony chápou, že pěstounská rodina jim zajišťuje klid a bezpečí, a nemají další touhu jít vlastně do nebezpečí, a tedy do toho, co vlastně neznají.

Rad pro pěstounské rodiny určitě nikdy není dost. Jaké jsou ty Vaše?

Nejvíce se zaměřuji na čtyři roviny, které vlastně patří k naší osobnosti jako takové. Ta první je tělesná, druhá emoční, třetí racionální a čtvrtá souvisí ▶



s chováním, vztahy dítěte k okolí.

Můžete být, prosím, konkrétnější?

V té první rovině pracuji s pěstouny na tom, aby dítě pozorovali a naplňovali jeho tělesné potřeby. Důležité je, aby mělo bezpečí, hezkou postýlku, kolem sebe vůni, hodně dotyků, laskavosti, úsměvů. Stručně řečeno jde o klidné podněty, protože děti, které zažily rané trauma nebo nějaké nebezpečné situace, jsou ve velkém neklidu. Jejich mozková struktura je zapnutá na stres a my je primárně potřebujeme zklidnit. V emoční rovině je důležité být terapeutu-

Když je pěstounská rodina spokojená, pak je spokojené i to dítě, které si vzala do péče

tickým rodičem. To znamená, že děťátku nemůže sice projít cokoli, ale mělo by zažívat ze strany pěstounů přijetí, že ho mají rádi takové, jaké je. Že chápe, že se mu přihodilo mnoho zlých věcí a že ho nikomu nedají. Prostě mu dát najevo, že je u nich v bezpečí.

Prý také učíte rodiče nastavovat hranice. O co jde?

V rámci terapeutického rodičovství se snažíme, aby pěstouni věděli, že i když to dítě zažilo velmi zlé věci, musí mu vymezit jednoznačné hranice. Nemůže úplně všechno, pro jeho další zdravý vývoj je důležité, aby se naučilo, že má nějaké základní povinnosti. Zpočátku to mohou

být maličkosti, ale je důležité na nich striktně trvat. A pak je také velmi důležité, aby se děti s podporou pěstounů dokázaly začleňovat do nejbližšího rodinného okolí i školních skupin. To je bohužel oblast, kde ty děti pravidelně selhávají. Třeba jsou velmi impulzivní nebo nedokážou navázat pevné vztahy s vrstevníky. Za velmi důležité považuji, aby se pak oddělilo chování dítěte od dítěte samotného. Říkat mu, že ho máme rádi, ale nejsme rádi, když dělá toto a toto. Aby se nezlobili na dítě, ale na jeho chování. Naše terapeutická práce je zaměřena na laskavé tvoření správného řešení.

Příklady, kdy Vaše terapeutická práce byla úspěšná, je určitě hodně.

Mohla bych jich uvést celou řadu, zmíním ale jeden, u jehož počátku jsem byla. Před několika lety jsem na letním táboře měla malou holčičku z dětského domova. Byla velmi narušená, vykazovala patologické známky ve všech možných aspektech. Pak se dostala do rodiny pěstounů, kteří už měli vlastní děti odrostlé, s výchovou měli velké zkušenosti a byli velmi laskaví. Přiznávám, že terapeuticky jsem holčičce velkou nadějí ke zlepšení nedávala. V řádu čtyř let došlo k neuvěřitelnému zlepšení, a i když se pěstounská

rodina musela potýkat s řadou problémů, například se šikanou ve škole, další prognóza je k mé radosti velmi příznivá.

Druhá strana spektra Vaší práce asi tak radostná není.

Bohužel, ne všechno vyjde podle očekávání pěstounské rodiny. Mohu to ilustrovat na případě klučíka, kterého si z dětského domova vzala rodina ke zvýšení počtu vlastních dětí. Poté se tam narodily další vlastní děti a ten chlapec dodnes vykazuje známky velkého neklidu, motorického i psychického, neprospívá, a rodina je zoufalá. I takové případy se stávají.

Rozhodnutí stát se pěstounem je určitě velmi záslužné a důležité. Ale kromě toho, že se v rodině objeví človíček, který nás opravdu hodně potřebuje, je určitě nutné vědět, že si musím včas říct o pomocnou ruku. Třeba právě ve formě terapeutických sezení.

Ty děti nemohou za to, že prožily traumatické nebo velmi závažné situace. I s ohledem na to musí pak pěstounská rodina chápat, že je třeba porozumět jejich potřebám, být empatický, učit se i jinému přístupu k výchově. Neříkat si, že to dítě z toho „vyroste“, protože to se stává málokdy. Vychovávat v pěstounské péči dítě je skutečně velké sousto a důležité je, aby pěstouni neustrnuli ve verzi, že oni vědí všechno nejlépe a nikdo jim do toho nebude mluvit. I s takovými příklady se totiž setkávám. Mám i případy,

kdy děti nedokážou udržet pozornost, jsou značně impulzivní, plačtivé, úzkostlivé, objevují se u nich i poruchy krátkodobé paměti. Občas se zaseknou v závažných situacích, jako kdyby se najednou vypnuly. Právě proto jsem přesvědčená, že obrátit se včas na psychoterapeuta může pomoci vyřešit řadu problémových situací.

A Vaše rada všem, kteří se chtějí stát pěstouny?

Každý dobrý rodič se snaží své dítě směřovat k tomu, aby se nějakým způsobem uplatnilo ve společnosti a jednou bylo samo dobrým rodičem. A každý pěstoun, který dělá se svěřeným dítětem to samé, má v sobě obrovský kus odvahy. Jen je důležité, aby byli opatrní i na svou psychiku, protože vyčerpaný pěstoun je tomu dítěti k ničemu. Tvrdím, že když je pěstounská rodina spokojená, pak je spokojené i to dítě, které si vzala do péče. ■

Foto:
archív Evy Klabanové
Text:
Mirka Nezvalová

v křežle

Co vás čeká na cestě k tomu stát se pěstounem

V zájmu každého dítěte je vyrůstat v klidném a harmonickém prostředí své rodiny, právem a povinností rodičů je výchova a péče o děti. Ideální by bylo, kdyby se každé dítě na světě narodilo do rodiny, kde bude milováno a kde bude vychovááno oběma biologickými rodiči. Ale svět není ideální. Ani ten dětský.

V současné době systém náhradní rodinné péče (NRP) pouze ojediněle řeší případy skutečně osiřelých dětí, kterým oba rodiče nebo jeden z nich zemřel. V naprosté většině se setkáváme s životními osudy takzvaně sociálně osiřelých dětí, které mají matku a otce (nebo alespoň jednoho z nich), ale ti se o ně nemohou, nechťejí nebo neumějí starat. Ve všech těchto situacích jsou děti přednostně svěřovány do péče širší rodiny nebo do péče osob, které dítě zná. Teprve druhou volbou je hledání osob, které dítě sice nezná, ale které jsou ochotny a schopny dítě přijmout do své rodiny.

Účelem NRP je poskytnout těmto dětem přechodnou či dlouhodobou péči, která se co nejvíce podobá péči rodinné. Dává dětem možnost vyrůstat v přirozeném rodinném prostředí, které - na rozdíl od ústavní péče - má pozitivní vliv na jejich psychomotorický a psychologický vývoj. Pokud je to možné, podporuje v maximální možné míře zachování vazby dítěte s původní biologickou rodinou.

Chtěli bychom přijmout dítě do náhradní rodinné péče, co máme dělat?

Jedná se o nejčastější otázku zájemců o NRP. Důležitou roli při rozhodování přijmout „cizí“ dítě do péče sehrává motivace. Motivace k pěstounství úzce souvisí se systémem hodnot a s osobnostní zralostí budoucích pěstounů. Každý člověk je jiný, jinak citlivý a rozdílně vnímavý vůči podnětům. Lidé, kteří uvažují o přijetí dítěte do pěstounské péče (PP), mají už určité životní zkušenosti

a už se u nich předpokládá schopnost promyslet důležité kroky v životě. Na samém začátku má každý člověk svůj vlastní osobní důvod, proč o pěstounství začal uvažovat, a každý má za sebou svůj životní příběh, nachází se v jiné osobní a rodinné situaci. U pěstounů hraje hlavní roli touha po více dětech a snaha pomoci těm, které to potřebují. Někteří také touží po projevené vděčnosti ze strany dítěte. Pěstouni, kteří očekávají, že se jim jejich péče a láska vrátí, mohou být zklamáni. Z toho plyne, že potřeba mít dítě musí být především citová. Motivací pro „náhradní rodičovství“ by neměla být snaha vyřešit tímto způsobem partnerské a rodinné problémy. Dítě problémy nevyřeší, právě naopak. Patrné je to především u PP, kdy je dítě přijímáno většinou v předškolním věku, a ve chvíli, kdy začne chodit do školy, se projeví první rozladění na straně pěstounů. Někteří pěstouni se nejsou schopni smířit s faktem, že přijaté dítě nebude mít nadprůměrné výsledky, a ještě k tomu se mohou objevit výchovné problémy ve škole.

Poté, co se zájemci o pěstounskou péči (zájemci) opravdu rozhodli přijmout dítě a jít cestou pěstounství, stojí před nimi období příprav, ověřování a posuzování. Někteří vnímají toto období jako velmi zdoluhavé, ale je důležité si uvědomit, že právě na výběru vhodné rodiny závisí většinou celý další život dítěte a i jeho budoucích pečovateli.

Nároky na budoucí pěstouny jsou v podstatě stejné, jaké většina biologických rodičů poskytuje svým dětem přirozeně, ale pěstounství nadto ještě vyžaduje:

- mimořádný zájem pečovat o cizí dítě v domácím prostředí, vycházející z jasné osobní motivace a vnitřního přesvědčení;
- výraznou schopnost lásky: přijmout dítě takové, jaké je, bez silných vlastních pocitů;
- zajištění stabilní technického zázemí - bytová situace, zaměstnání...;
- zajištění stabilního rodinného prostředí;
- důsledné znalosti a vědomosti o vývojové psychologii a následcích deprivace;
- zvláštní dovednosti, jak zvládat mimořádně obtížné výchovné situace;
- schopnost komunikace s původní rodinou;
- schopnost co nejvíce komunikovat a spolupracovat se zainteresovanými odborníky;
- schopnost najít si sociální oporu v rodině, mezi jinými pěstouny, odborníky;
- schopnost odstupu a nadhledu;
- schopnost najít si čas pro sebe, načerpat síly, odreagovat se.

Pokud tedy zájemci došli k přesvědčení, že mají dost fyzických a duševních sil k výchově dítěte, že jsou dostatečně tolerantní a otevření k druhým, že zajistí dítě finančně, že mají stabilní manželství, že jsou ochotni vzdát se svého pohodlí, že jsou opravdu schopni věnovat se plně dítěti, že jsou ochotni se přizpůsobit, že pro ně nebude dítě překážkou v profesní dráze, že si dovedou představit, co obnáší výchova dítěte a jaké by mělo dítě být, pak

by měli navštívit obecní úřad obce s rozšířenou působností v místě svého trvalého bydliště, a to odbor sociálních věcí, Orgán sociálně-právní ochrany dětí (OSPOD). Provedení úvodního pohovoru o motivaci zájemců a jejich představách o dítěti, včetně podání příslušných formulářů a informací, náleží sociální pracovníci. K žádosti je nutné doložit zákonem dané dokumenty. Kompletní dokumentace zájemců je tímto úřadem předána k dalšímu vyřízení příslušnému krajskému úřadu.

Jak se postupuje po předání žádosti o NRP na krajský úřad?

Krajský úřad rozhoduje o zařazení či nezařazení zájemců do evidence žadatelů o zprostředkování PP, vychází přitom z výsledků odborného posouzení. To obnáší psychologické vyšetření a posouzení zdravotního stavu. Součástí odborného posouzení je rovněž příprava zájemců zaměřená na specifika NRP a schopnosti takové dítě vychovávat a starat se o ně. Dále se zjišťuje, zda jsou zájemci trestně bezúhonní, a pokud mají vlastní děti, je podstatný i jejich názor. Za předpokladu, že odborné posouzení je vyhodnoceno ve prospěch zájemců, vydá krajský úřad rozhodnutí o zařazení do evidence žadatelů vhodných stát se pěstouny. Těm, kteří nebyli posouzeni jako vhodní zájemci, je krajským úřadem doručeno rozhodnutí o nezařazení do evidence vhodných žadatelů.

Obdrželi jsme rozhodnutí o zařazení do evidence zájemců o PP, a co bude dál?

Po zařazení do evidence nastává období čekání, které může ▶

trvat různě dlouho. Záleží to především na tom, jaké představy o dítěti zájemci uvedli. Každý kraj má také různou dobu čekání. Požadavky na děti jsou mnohdy vyšší, než mohou splňovat opuštěné děti, které potřebují rodinu. V současné době je méně dětí, které mohou být osvojeny, a více těch, kterým je třeba zajistit pěstounskou péči. Naopak je však více zájemců o osvojení než o pěstounskou péči.

Jak probíhá vlastní zprostředkování náhradní rodinné péče?

Na krajském úřadu působí poradní skupina, která realizuje tzv. „párování“ dětí a zájemců. Tato skupina provádí posouzení, jehož cílem je najít pro konkrétní dítě vhodnou náhradní rodinu. Vybraní zájemci jsou pak informováni o všech dostupných údajích o dítěti - o zdravotním a psychologickém stavu, o původní rodině dítěte a o sociálně-právních otázkách. Zájemci mají možnost zvážit svou současnou situaci a otevřeně vyjádřit své názory a pocity. Zatímco jejich dosavadní role byla spíše pasivní (pro dítě byla vybírána náhradní rodina), teď naopak musí být aktivní a otevření sami k sobě. Na nich teď leží konečné rozhodnutí. Pokud zájemci z nějakého důvodu dítě odmítnou, jsou kontaktováni další zájemci, kteří byli poradní

skupinou vytipováni na druhém místě. Jestliže naopak zájemci projeví skutečný zájem a odhodlání konkrétní dítě navštívit, bude s pomocí krajského úřadu dohodnuto seznámení s dítětem, které se nachází v přechodné pěstounské péči, anebo v ústavním zařízení. V případě kladného rozhodnutí zájemců je možné naplánovat průběžné návštěvy dítěte, neboť není možné odvézt si dítě hned při první návštěvě, ani nelze vzít si ho „na zkoušku“ na víkend domů. Časové období, za jaké si budou moci budoucí pěstouni dítě převzít do své péče, záleží na stáří dítěte, průběhu jeho dosavadního vývoje, aktuálním zdravotním stavu a vyřešení sociálně-právních otázek. Při přijímání věkově staršího dítěte proběhne zpravidla více návštěv, které by měly především respektovat individuální požadavky a potřeby dítěte. K předání dítěte do rodiny může dojít až tehdy, pokud se vzájemné vztahy mezi budoucími pěstouny a dítětem zdárně vyvíjejí. V této chvíli je velmi důležité, aby nedošlo k neuváženému a k předčasnému rozhodnutí. Proto jsou budoucí pěstouni vždy upozorněni, aby byli trpěliví a nevynucovali si okamžité předání dítěte. Teprve tehdy, až je odstraněna počáteční pochopitelná nedůvěra, nesmělost a odtazitost

dítěte a je vytvořena oboustranná citová náklonnost, může být dítě svěřeno do nové rodiny.

Nejdůležitější při přijetí dítěte do pěstounské péče je nechat čas na vybudování vztahu. Je potřeba se naladit na dítě a každý den s ním mluvit a poznávat ho. Mnoho dětí v PP se nikdy nenaucilo budovat a udržet pozitivní vztahy. Většinou mají problémy s uznáváním autority rodičů, učitelů a také s vytvořením náklonnosti k těm, kteří se o ně starají. Jejich prožívání vztahů je velmi problematické. Musí se tedy nejdříve naučit přijmout ostatní, aby mohly rozvíjet a budovat zdravé vztahy, které by je mohly dále rozvíjet.

A co zapojení biologických rodičů dítěte?

Realizace práva na styk dětí s biologickou rodinou bývá zdrojem nepochopení a konfliktů. Při jeho uplatňování se střetávají protichůdné postoje rodičů, pěstounů, doprovázejících organizací pěstounů i organizací pomáhajících rodičům. Má-li být PP k všestrannému prospěchu dítěte, nestačí jen zajistit mu péči v náhradní rodině, ale také naplnit práva, která souvisejí s jeho biologickou rodinou. O styku dětí s rodiči je oprávněně autoritativně rozhodovat pouze soud. V soudním řízení o svěřeni dítěte do PP

má OSPOD z pozice kolizního opatrovníka dítěte požadovat takovou úpravu styku, která odpovídá nejlepšímu zájmu dítěte (frekvence, délka, forma styku - osobní, telefonický, písemný, prostřednictvím sociálních sítí apod.). Dokud nedojde k soudní úpravě styku, má OSPOD usilovat o dohodu mezi rodiči a pěstouny a nabízet jim podporu a pomoc při jejím uzavírání. Dohody o styku mezi rodiči a pěstouny jsou dobrovolné, lze je měnit i vypovídat. O pomoc a podporu by měl pěstoun požádat i doprovázející organizaci. Není doporučováno, aby první kontakt mezi rodičem a pěstounem probíhal bez jasné stanovených pravidel.

Pěstounství je určité poslání, služba společnosti. Pěstouni pomáhají státu a společnosti tím, že přijmou dítě do pěstounské péče a poskytnou mu náhradní rodinu, když dítě nemá šanci vyrůstat ve své biologické rodině. Role pěstouna ve společnosti by měla být více vyjasněná, být pěstounem by mělo mít společenskou prestiž a ocenění.

Důležité je zvyšování povědomí veřejnosti o pěstounské péči a její medializace, která má kromě podpory stávajících pěstounských rodin vliv i na vyhledávání nových zájemců, a tedy rozvoj náhradní rodinné péče. ■

Rozhovor s pěstouny - jaká je praxe?

Kdy přišel ten okamžik, kdy jste se rozhodli/a stát pěstounem/pěstounkou?

S manželem jsme o tom debatovali. Nakonec jsme si uvědomili, že jsme mladá úplná rodina s pohodovými dětmi, a tak jsme si říkali, proč neumožnit vyrůstat v rodině i dítěti, které tuto možnost nedostalo. Energie máme pořád dost :-).

Co byl ten první krok, který jste v celém procesu udělali?

Šli jsme na místní oddělení sociálně právní ochrany dětí, abychom se dozvěděli víc informací o pěstounství a jestli bychom dle nich mohli být vhodní jako pěstouni. Sociální pracovnice nám vše vysvětlila, předala všechny dokumenty a formuláře. Předtím jsme si ale dlouhé měsíce zjišťovali informace na internetu, abychom už byli trochu připravení. A také jsme čekali, až naše nejmladší dítě trochu povyroste.

Jak probíhal proces schvalování vaší žádosti?

Proces probíhal celkem rychle. Pokud si to pamatuji dobře, nesetkali jsme se s žádnými překážkami. Máme pozitivní zkušenost, protože jsme se v celém procesu setkávali jen s milými lidmi. Absolvovali jsme všechna možná vyšetření jak u lékaře, tak u psychologa, to jsme pak museli doložit, a samozřejmě také nechybělo hodně papírování. Pak jsme ještě absolvovali přípravu pro pěstouny. Jednalo se o několik setkání, kde jsme se zabývali úskalími pěstounské péče. Během jednoho roku jsme byli schválení. Na schvalovací proces vzpomínáme v dobrém.

Jak proběhlo seznámení s vaším dítětem? Mohli jste celý proces „výběru“ nějak ovlivnit?

Už během schvalovacího procesu jsme se bavili o tom, jaké dítě bychom chtěli přijmout. Mohli jsme si stanovit konkrétní požadavky na dítě. Ohledně samotného seznámení... Nejprve jsme se šli na krajský úřad seznámit se spisem dítěte, tam nám rekl základní informace o tom, kde se dítě nachází a z jakých podmínek a rodiny je. Poté jsme mohli ihned jet do dětského centra podívat se na malého. Další návštěvy byly na nás, všichni nám vycházeli vstříc.

Ohledně samotného seznámení... Nejprve jsme se šli na krajský úřad seznámit se spisem dítěte, tam nám rekl základní informace o tom, kde se dítě nachází a z jakých podmínek a rodiny je. Poté jsme mohli ihned jet do dětského centra podívat se na malého. Další návštěvy byly na nás, všichni nám vycházeli vstříc.

Jak dlouho jste čekali na předání dítěte do péče?

Na předání dítěte jsme čekali jeden a půl měsíce.

Jak se do života dítěte zapojují jeho biologičtí rodiče?

Ze strany biologických rodičů spíše zájem není. Na pravidelné kontakty dochází biologická babička. Ty řešíme s doprovázející organizací. Zatím prostřednictvím asistovaných kontaktů, což znamená, že u setkání s babičkou je naše klíčová pracovnice s námi.

Jaký byl v celé „cestě“ nejtěžší okamžik a jaký nejhezčí?

Nejhezčí okamžik byl, když jsme si konečně mohli malého přivést domů a nebyli jsme odkázaní jen na návštěvy. Nejtěžším okamžikem bylo vyjasňování si pravidel probíhajících kontaktů s biologickou rodinou. ■

Text:
Mgr. Eva Novotná

v pařti

Ze života takové normální pěstounské rodiny

Libušku máme v pěstounské péči od jejích 3 let. Vzali jsme si ji z dětského domova, kam byla umístěna, protože její drogově závislí rodiče se o ni nedokázali postarat. V dětském domově byla Libuška od 13 měsíců, do té doby vypomáhali s výchovou i prarodiče, brzy však byla péče o malé dítě i nad jejich síly. Od ostatních pěstounů víme, že je to běžná praxe, a rozhodnutí prarodičů chápeme.

Celý proces převzetí Libušky byl rychlý. Po několika návštěvách v domově jsme si pro ni jeli. Libuška byla od začátku moc hodná a rychle si na naši rodinu zvykla. Ze začátku nám říkala „teto“ a „strejdo“, ale dnes už nám říká „mami“ a „tati“. Naším dětem to nevadilo. V době, kdy jsme si Libušku přivezli, už byly dospělé a pomalu opouštěly rodinné hnízdo. Podporovaly nás i v naší úvaze přijmout do péče v budoucnu i další dítě.

Po nějaké době, co jsme Libušku měli doma, jsme začali zapojovat do vyprávění pohádek i pohádku o biologických rodičích. Vymysleli jsme jednoduchý příběh o holčičce, o kterou se rodiče nemohli starat, a tak pro ni hodné tety v domečku, kde holčička bydlela, našli jinou rodinu. Věděli jsme, že čím dřív Libušce vše vysvětlíme, tím jednodušší to bude pro ni i pro nás. Postupně jsme samotnou Libušku začali přidávat do příběhu, a kolem 5. roku se začala sama trochu ptát. Zpětně si my-

slíme, že to ani tak nebylo z její hlavy, ale spíš jí vrtalo hlavou, co slyšela ve školce, jak to chodí v jiných rodinách.

Když bylo Libušce 8 let, zavolala nám sociální pracovnice, že se na ní obrátila Libuščina biolo-

sím přiznat, že se mně potom celkem ulevilo. Domluvily jsme se na tom, že pro první setkání zvolíme tzv. asistovaný kontakt. Myslím si, že setkání s biologickou rodinou je pro všechny pěstouny asi ten největší stra-

na blížící se setkání, se kterým odvážně souhlasila.

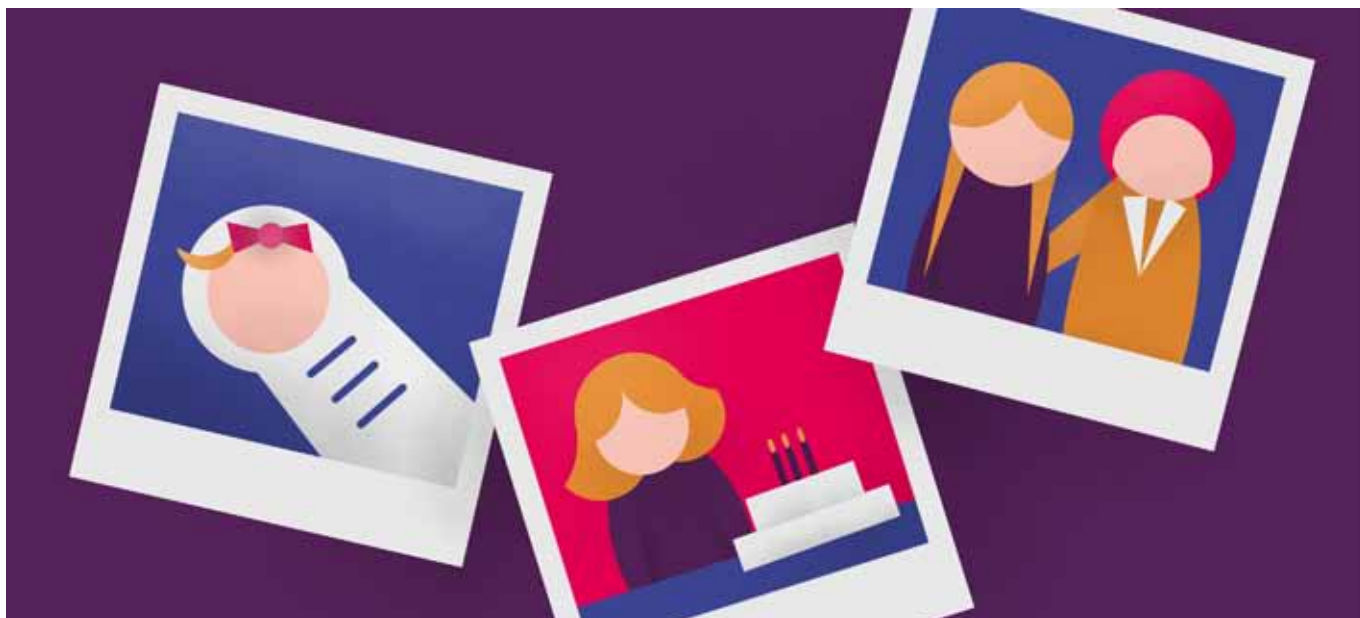
Z noci z pátku na sobotu, kdy se mělo setkání konat, jsem téměř nespala. Pořád jsem přemýšlela o spoustě věcí a představovala si, jak to celé proběhne. Realita však byla jiná. Dorazili jsme ke klíčové pracovníci, Libuška si mohla před příchodem matky hrát v herně. Nemilým překvapením pro všechny bylo to, že matka nepřišla. I když jsme i o téhle variantě mluvili, ani ve snu nás nenapadlo, že by to mohlo takto dopadnout. Libuška byla smutná. Jeli jsme pak rovnou do její oblíbené ZOO a udělali si hezký den. Ale hořký zážitek si nesli s sebou. Když jsme přijeli domů, vysvětlili jsme si s Libuškou, že to celé není v žádném případě její vina. Pár dní jí však trvalo, než se s celou situací srovnala. My s manželem jsme se na matku hodně zlobili, ale vždycky jsme si dávali pozor na to, aby nás Libuška neslyšela. Život šel dál, nepříjemný zážitek postupně ubíral na síle a my se vraceli

Místo mladé holky, která měla celý život před sebou, seděla v místnosti troska

gická matka s žádostí o setkání s dcerou. Zachvátil mne strach a bezmoc. Pamatuju si, že jsem nejdřív volala manželovi a brečela. Připadalo mi to, že se naše idylka jakoby rozpadá. Manžel mě tenkrát uklidňoval, že to bude dobré, ale myslím, že ani jemu nebylo do smíchu. Druhý den jsem se odvážila a zavolala naší klíčové pracovníci z doprovázející organizace. Řekla jsem jí, co vím, a ona přislíbila pomoc. Na osobní schůzce mi všechno vysvětlila, rozebrala se mnou moje pocity, všechny možné i nemožné varianty. Mu-

šák. Stále jsme ve skrytu duše doufali, že se rodina nakonec nebude chtít potkat. Nestalo se, a začalo se plánovat setkání. Asistovaný kontakt, jak nám tehdy naše „klíčenko“ vysvětlila, spočívá v tom, že při setkání dítěte a rodiče je přítomen pracovník, který celé setkání kontroluje, nebo spíš na něj dohlíží a v případě, že je něco špatně, zasáhne. Jde především o bezpečí dítěte. To se nám líbilo. Navíc jsme také měli možnost být na samotném setkání přítomni. Věděli jsme, že musíme s manželem začít připravovat Libušku





do zajetých kolejí.

Další pokus přišel asi za dva měsíce. Postup byl podobný, tentokrát ale matka volala přímo naší klíčové pracovníci. Domluvil se další termín a tentokrát bylo sjednáno i to, že ještě ten den, kdy se má kontakt konat, matka potvrdí klíčové pracovníci, že opravdu jede. Stalo se. A také jsme to vymysleli tak, že nejdříve přijede matka a klíčová pracovníci s ní sepíše dohodu, kde budou i pravidla. Dali jsme jí i naše požadavky. Psali jsme tam třeba informaci, že je Libuška alergická na určitý druh ovoce, a tak aby jí ho matka nevozila, nebo jak reaguje na stres apod. My s Libuškou jsme přijeli až později. Byli jsme v herně a čekali, až matka s klíčovou pracovnící přijde. Když matka vstoupila do místnosti, Libuška mě chytila za ruku a tiše pozdravila. Na matce bylo vidět, že je nervózní. Podali jsme jí s manželem ruku. Libuška za celou půlhodinu, kterou jsme na setkání strávili, neřekla ani slovo, jen si matku prohlížela.

Matka se občas na něco zeptala a my s manželem jí odpovídali. Když jsme ji tam viděli, bylo nám jí až líto. Místo mladé holky, která měla celý život před sebou, seděla v místnosti troska. Byla ve věku našich dětí. Po půlhodině mi Libuška stiskla ruku a já věděla, že pro dnešek to stačí. Poprosila jsem matku i klíčovou pracovníci, zda bychom mohli setkání ukončit. Obě souhlasily. Rozloučili jsme se a s Libuškou odešli. Šli jsme na zmrzlinu. Libuška nejdříve mlčela a pak začala „vyvádět“. Udělala scénu jako ještě nikdy. Křičela, kopala, skoro nám utekla! Velmi jsme se o ni tenkrát s manželem báli. Když jsme přijeli domů, zavřela se v pokoji a nechtěla vyjít. Nechali jsme ji chvíli v klidu a pak jsem za ní šla. Byla uplakaná, ale pustila mě k sobě, a tak jsme si povídaly. Pochopila jsem, že se Libuška na mámu moc zlobí za to, že se na ni vykašlala, že se stydí za její vzhled. Druhý den jsem to volala naší klíčové pracovníci. Nabídl nám pomoc psychologa, nejdřív

jsem nechtěla, ale manžel říkal, že to možná není špatný nápad, a tak jsme šli. U paní psychologky jsme byli párkrát. Je to odbornice, takže jsme jí věřili. Libuška vypadala klidnější, a to pro nás bylo to nejdůležitější.

Třetí a poslední návštěva proběhla asi půl roku po setkání. Libuška krátce předtím oslavila své 9. narozeniny. Matka jí tenkrát přivezla dárek – panenku. Tu Libuška moc neocenila, nikdy nebyla moc hravá, ale přijala ji, a dokonce s matkou i komunikovala. Víceméně jednoslovně, ale mluvila. I my jsme si už byli jistější, věděli jsme, co nás čeká, a byli více v pohodě. S matkou jsme komunikovali, vyprávěli jsme jí o tom, jak byla Libuška malá, jak rostla, s čím jsme se potýkali. I matka se tenkrát osmělila a vyprávěla o sobě. I když to pro Libušku tenkrát muselo být hodně těžké, poslouchala. Já byla šťastná, že to slyším. Ne proto, že bych to nutně potřebovala slyšet, ale hlavně proto, že jsem se o matce něco dozvěděla a mohla její příběh pro

Libušku zpracovat. Otce nikdy nepoznala, a ani matka o něm prý nic nevěděla. Rozešli se. Měl bydlet někde kolem Prahy, ale kdo ví. Dokonce se nám podařilo Libušku s matkou vyfotit. Vedli jsme totiž Libušce album, kde měla fotky i z dětského domova.

Když bylo Libušce kolem 13 let, přišla s tím, že jí matka napsala na facebook. S manželem nás to nejdřív klasicky rozhodilo, ale pak jsme Libušce řekli, že necháme na ní, jak s maminkou bude chtít komunikovat. Dnes je Libuška 14 a s matkou si napíše přes facebook tak jednou za půl roku. Jak to bude dál, nevíme, ale i když jsme ze začátku měli velké obavy, zpětně to nebylo tak hrozné. Naše strachy a představy byly určitě horší než realita. Věřím, že jsou i příběhy, které nejsou tak klidné, jako ten náš, ale taky od kolegů pěstounů vím, že se rodiče často neozvou vůbec. Jsem ráda, že máme naši doprovázející organizaci, která nám pomáhá celým procesem projít - s menšími obavami a stresem. ■



Ilustrace:

Daniel Kyncl

Text:

Martina Zimmelová

Obrázky:

děti z pěstounských rodin

o2udy

Pěstounem v Británii

Statistika je prý nuda, ale má cenné údaje a ty hovoří jasně. Posledního března roku 2018 bylo ve Velké Británii (Anglie, Wales, Skotsko a Severní Irsko), která je vnímána jako „kolébka pěstounské péče“, celkem 67.426 dětí vyrůstajících v pěstounských rodinách.

Poněvadž je Velká Británie považována za „kolébku“ pěstounské péče a v České republice si bereme britský model jako inspiraci, pojďme se na následujících řádcích něco málo dozvědět o tom, jak to vlastně na „ostrovech“ funguje. Abychom se přiblížili informacím o tématu pěstounství, čerpali jsme pro vás informace na britských webových portálech (www.gov.uk/foster-carers; www.thefosteringnetwork.org.

uk/corambaaf.org.uk/fostering-adoption). Níže se tak můžete mimo jiné dozvědět, za jakých podmínek se Angličané můžou stát pěstouny a jaké požadavky jsou na ně kladeny.

Pěstounem krok za krokem...

Ačkoli je zákonem stanoveno, že se v Anglii můžete stát pěstounem už v 18 letech, v praxi je to tak, že žadateli musí být minimálně 21 let. Horní hranice je dána

většinou limitem 70 let, nicméně hlavním faktorem pro výkon pěstounské péče je zdravotní stav a zároveň schopnost starat se o dítě. Důležitou podmínkou je také to, že osoba musí být občanem Velké Británie nebo mít povolení k trvalému pobytu a mít pro dítě volný samostatný pokoj. Samozřejmostí je také čas a chuť vychovávat děti, zkušenosti s péčí o děti, případně s prací s dětmi. V neposlední řadě nesmí

mít žadatel záznam v rejstříku trestů, zejména záznam o odsouzení za trestné činy proti dětem nebo sexuální trestné činy.

Jakmile se žadatel rozhodne stát se pěstounem, měl by mít jasno, jakým směrem by se chtěl ubírat. Teprve poté podá žádost o pěstounství, kde uvádí i typ pěstounské péče, který chce vykonávat. V Británii se totiž můžeme setkat s více druhy pěstounské péče:

Urgentní pěstounská péče (Emergency) - péče o děti, které potřebují umístění pouze na pár nocí.

Krátkodobá pěstounská péče (Short term) - dočasná péče o děti na několik týdnů či měsíců, dokud není pro dítě vytvořen plán.

Respitní pěstounská péče (Breaks) - této péče využívají pěstouni, kteří si potřebují na chvíli odpočinout „od dítěte, které mají v péči“, zejména z důvodu náročnosti péče o děti s postižením, se speciálními potřebami, s poruchami chování atd.

Nařízená pěstounská péče (Remand) - tato péče je nařízena soudem („dohled“). Mladí lidé jsou doprovázeni speciálně trénovanými pěstouny.

Pěstounství pro adopci (Fostering for adoption) - jedná se o péči, kdy miminka či malé děti jsou s pěstouny, kteří je nejspíš adoptují.

Dlouhodobá pěstounská péče (Long-term) - pro děti, které vyrůstají

mimo domov a nechtějí nebo nemohou být adoptovány.

Pěstounská péče vykonávaná příbuzným či osobou blízkou ('Family and friends' or 'kinship') - jak název napovídá, dítě je v péči osoby, kterou zná.

Pěstounská péče pro mladé rodiče s dítětem (Specialist therapeutic) - speciální péče o mladé rodiče nebo nastávající rodiče, aby si osvojili a získali rodičovské kompetence (trvá zhruba 6 měsíců).

Soukromá pěstounská péče - péče osoby, která není příbuzná ani dítěti blízká, kdy dochází k domluvě mezi biologickým rodičem a daným pěstounem. Tato péče netrvá déle jak 27 dnů a o péči musí být informovány místní úřady, které provádí příslušná sociální šetření.

Pěstounská péče pro žadatele o azyl

Jakmile má žadatel jasno, má dvě možnosti jak podat žádost:

- 1) Může oslovit tamější příslušný úřad (státní sektor - Local authorities in England, Scotland and Wales, and health and social care trusts in Northern Ireland), nebo
- 2) si zvolit nezávislou zprostředkující agenturu (Independent fostering providers), která působí v oblasti, kde žadatel bydlí.

Zajímavostí je, že tyto agentury mohou fungovat ziskově, neziskově nebo jako charita. Agentury mají různé zaměření a je tedy na žadateli, aby si důkladně prostudoval informace o jednotlivých agenturách, to je možné

například na webových stránkách agentury, popřípadě může žadatel agenturu navštívit, oslovit jiné pěstouny a pít se po referencích atd. Některé agentury se věnují třeba jen krátkodobé pěstounské péči, jiné lidem se zdravotním postižením, další nabízejí skvělé benefity, jako například hrazení péče odborníků nebo jiné akce třeba typu „ranní káva na High street“ atd.

Jakmile se tedy žadatel rozhodne pro jeden z institutů (viz výše), osloví jej. V tu chvíli je mu přidělen sociální pracovník, který ho provede celým procesem, který jej čeká, aby se mohl stát se pěstounem. Proces spočívá v přípra-

vě, účasti na hodnotící komisi, závěrečném posouzení a následném zařazení či nezařazení na post pěstouna.

Příprava spočívá v realizaci setkání s žadatelem, a to jak v kanceláři, tak i v jeho přirozeném prostředí (8-10x), dále sociální pracovník vyplní potřebné dokumenty (dotazníky, vyhodnocující formuláře - Form F - dokument o 70 stránkách), provede sběr referencí (ex-partner, rodinní příslušníci, sousedé atd.) a napíše závěrečné hodnocení. Samotná příprava i se zpracováním závěrečného hodnocení trvá zhruba 6-9 měsíců, někdy však déle. ▶



Poté přichází na řadu hodnotící komise. Jedná se o odbornou komisi, stávající se z psychologa, pěstouna, lékařů apod., kde předsedou bývá nezávislá osoba, ředitel jiné agentury, celkově čítá cca 6-8 lidí. Komise zhodnotí a zvaží, zda je žadatel vhodným adeptem pro pěstounství. Účastníkem komise je i sociální pracovník, který předkládané hodnocení sepsal a je zde proto, aby zodpověděl komisi případné dotazy. Výsledkem je vydání doporučení pro zvolenou agenturu (či státní sektor), která následně rozhoduje, zda schválí žadateli pěstounství či nikoli.

Pokud je rozhodnuto o tom, že se žadatel stane pěstounem, přichází na řadu poslední fáze, kterou je vyhledávání dítěte pro pěstouna a naopak pěstouna pro dítě. V úvahu se berou obě varianty. Následuje samotné umístění do rodiny (k pěstouno-

vi). Obecně platí, že dítě může v pěstounské rodině setrvat do svých 21 let (pokud studuje, tak maximálně do 24 let).

V průběhu péče pěstouna o dítě dochází k pravidelným supervizím. Rodina spolupracuje se supervizorem a přibližně 1x měsíčně se setkávají. Spolupráce trvá i s původním sociálním pracovníkem, který již pěstouna, prováděl procesem žádosti o pěstounství. Povinností pěstouna je i vzdělávání. Pěstoun musí absolvovat minimálně 3 kurzy za rok a setkat se s dalšími pěstouny minimálně 4x ročně.

Každý rok pak musí pěstouni obhájit svou roli před komisí, která v počátcích pěstounství schvalovala. Ta může navrhnout případné změny, dát doporučení (např. pro změnu typu péče nebo další vzdělávání apod.) či může pěstounství do-

konce zrušit.

Finanční zajištění pěstounů ve Velké Británii

Odměnou pro pěstouna samozřejmě není jen dětský úsměv a dobrý pocit, ale také dávky, jejichž systém je obdobný systému dávek v České republice. Pěstouni jsou většinou vypláceni týdně a dávka je vyplácena za každé dítě v pěstounské péči. Výše dávek (benefitů) se odvíjí od věku dítěte, oblasti, kde pěstoun žije (čím blíže Londýnu, tím je dávka vyšší) a na agentuře. Tato dávka je ekvivalentem českému Příspěvku na úhradu potřeb dítěte. Výši dávek (pro vaši představu) najdete v níže uvedené tabulce (agentury prý vyplácí i vyšší částky, a to až do výše 380 liber, v návaznosti na náročnost péče).

Dalším britským - stejně jako českým - benefitem je odměna pěstouna, kdy záleží na druhu

pěstounské péče a vyplácí se také za každé dítě v pěstounské péči. Výše této dávky se pohybuje mezi 57-£178 týdně. Obě částky (na dítě i odměna pěstouna) jsou každý rok v dubnu aktualizovány.

Pěstoun je v Británii klasifikován jako osoba samostatně výdělečně činná - může být však osvobozen od povinnosti platit daně (Taxes) a národní pojištění (National Insurance).

Jak již bylo uváděno v úplném úvodu tohoto příspěvku, Velká Británie je považována za kolébkou pěstounské péče. Její propracovaný systém se v podobě různých modifikací nachází v mnoha zemích a ČR není výjimkou. Není tedy divu, že při srovnání českého a britského pěstounství nacházíme určité podobnosti. ■

Minimální týdenní dávky určené pro děti pro rok 2019-2020		Předškolní věk	Školní věk	11-15 let	16-17 let
Londýn	£149	£152	£171	£193	£226
jihovýchod	£143	£147	£163	£185	£218
zbytek Anglie	£129	£132	£146	£167	£194

Ilustrace:
Daniel Kyncl
Text:
Ladislav Němeček

STAŇ SE RODIČEM

INFORMUJTE SE U NÁS
O PĚSTOUNSKÉ PĚČI

revera

REVERS

Nezávislý Nestranný Občasník
vydává Jihočeská rozvojová o.p.s.

Redakční rada:

Dana Kalistová

Adresa vydavatele a redakce:

Jihočeská rozvojová o.p.s.
Riegrova 1756/51
370 01 České Budějovice
www.jihoceskarozvojova.cz

Šéfredaktorka:

Dana Kalistová
+420 724 981 240

Korektury:

Veronika Mrázová

Grafická úprava a sazba:

Daniel Kyncl

Registrace:

MKČR E 17378
ISSN 1802-4602



Více informací najdete na jihoceskarozvojova.cz
a v Riegrově 51, České Budějovice

JIHOČESKÁ
ROZVOJOVÁ

JIHOČESKÁ
ROZVOJOVÁ

DEN PRO RODINU

pořádaný Jihočeskou rozvojovou

Soutěže a tvoření pro děti, setkání s rodiči pěstouny a také s odborníky na náhradní rodinnou péči zakončené Listováním Lukáše Hejlíka knížkou „Co by měl můj syn vědět o světě“.

Přijďte se pobavit, setkat, občerstvit a dozvědět se více o pěstounské péči!

**Ve čtvrtek 12. 9. 2019 od 15 hodin
v Riegrově 51 v Českých Budějovicích.**

Projekt „Propagace pěstounské péče
v Jihočeském kraji“ je podpořen
z rozpočtu Jihočeského kraje.



Jihočeský kraj

Projekt „Kampaň pro novou rodinu“
je podpořen z dotačního programu
MPSV Rodina.

